

Formation du Module
INTERFACE BAR

1. Comment ouvrir le module Interface Bar _____
2. Comment inscrire les produits de l'Interface Bar _____
3. Comment inscrire les débitmètres _____
4. Comment inscrire les produits de l'Interface Volumétrique _____
5. Comment inscrire les recettes de boissons _____
6. Comment effectuer la lecture des débitmètres _____
7. Comment inscrire les fonctions des employés _____
8. Comment sortir les rapports _____

Nom de la personne formée : _____

Date de la formation : _____ Formatrice : _____

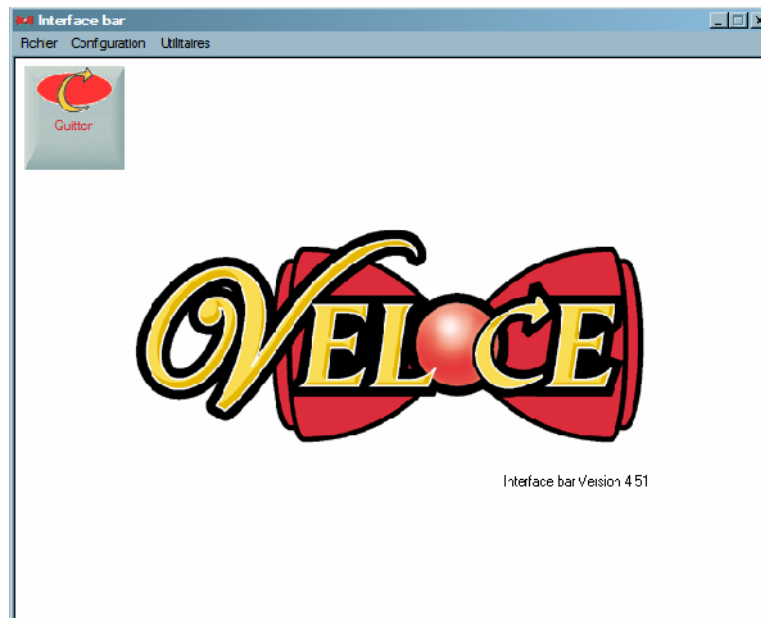
Heure de formation : _____

Signature : _____

FORMATION INTERFACE BAR

1. Comment ouvrir le module Interface Bar :

- Ouvrir le BackOffice Véloce
- Cliquer sur le Module Interface Bar



2. Comment inscrire les produits de l'Interface Bar

Les produits de l'interface bar comportent tous les bouchons différents qui sont sur vos bouteilles. Il s'agit ici de les détailler dans leur format de coulage.

- Dans le menu Fichier, interface bar, sélectionner Produits...
- Choisir un espace libre (choisir de préférence le même numéro que le bouchon)
- Entrer la description du type de bouchon (ex : # 2 Apero)
- Entrer le numéro du bouchon correspondant (ex : # 2)
- Entrer les 3 unités de mesures correspondant à ce bouchon (ex : 1/3, 1/2, 1)
- Entrer le prix pour chaque unité de mesure.
- Faire OK pour enregistrer les données

Note : le prix à indiquer est celui à payer si la quantité coulée ne correspond pas à la quantité poinçonnée.

Interface Bar - Produit#1

Configuration

Description

Numéro de bouchon versair: 0

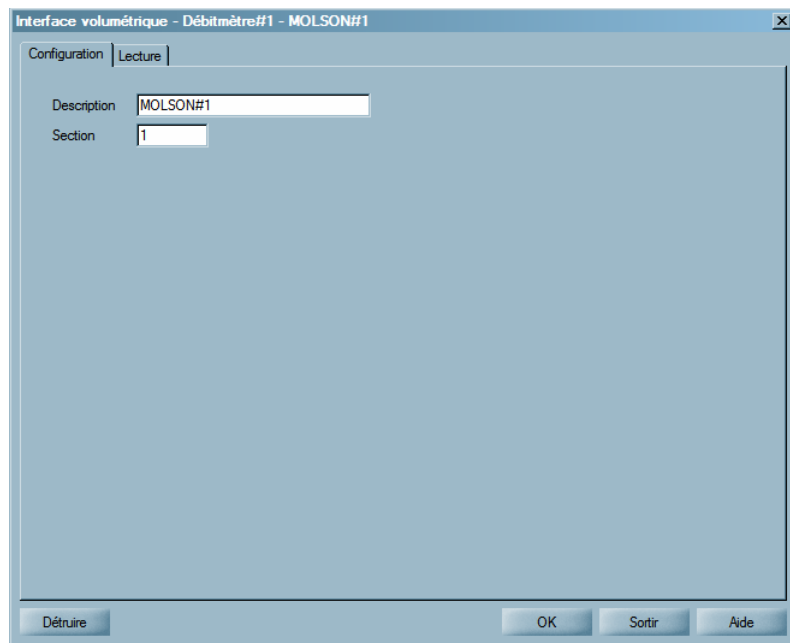
Formats

	1	2	3	4
Prix	\$0.00	\$0.00	\$0.00	\$0.00
Unité				
Lien item	POTAGE \OJR	POTAGE JOUR	POTAGE JOUR	POTAGE \OJR
Mode commande	Obligatoire	Obligatoire	Obligatoire	Obligatoire

Détruire OK Sortir /ids

3. Comment inscrire les débitmètres

- Dans le menu Fichier, Interface volumétrique, sélectionner Débitmètres...,
- Choisir un espace libre,
- Entrer la description du produit, (ex : molson 1)
- Entrer la section, si nécessaire,
- Faire OK pour enregistrer les données,
- Répéter les étapes pour tous les débitmètres de votre / vos bars.



4. Comment inscrire les produits de l'Interface Volumétrique

Les débitmètre sont détaillés ici dans leur format de coulage.

- Sélectionner Produits... dans le menu Fichier, interface volumétrique,
- Choisir un espace libre,
- Entrer la description du produit, (ex : molson),
- Entrer l'unité utilisé (ex : verre),
- Entrer le prix par unité du produit,
- Entrer le ratio de l'unité du débitmètre, (ex : 8 (pour 8 oz))
- Faire OK pour enregistrer les données,
- Répéter les étapes si nécessaires.

Interface volumétrique - Produit#1 - MOLSON

Configuration | Débitmètres

Description: MOLSON

Unités: VERRE

Prix par unité de produit: 1.6

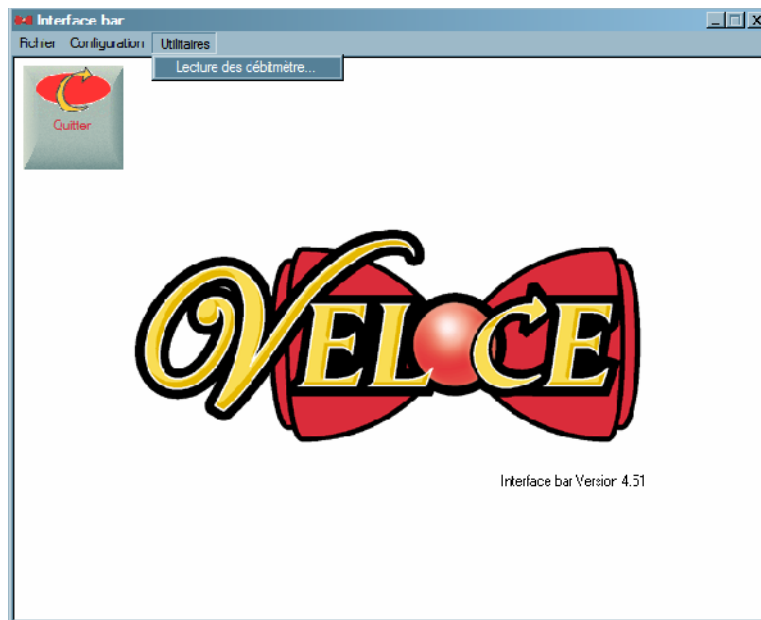
Ratio unité débitmètre / unité de produ

8

Détruire OK Sortir Aide

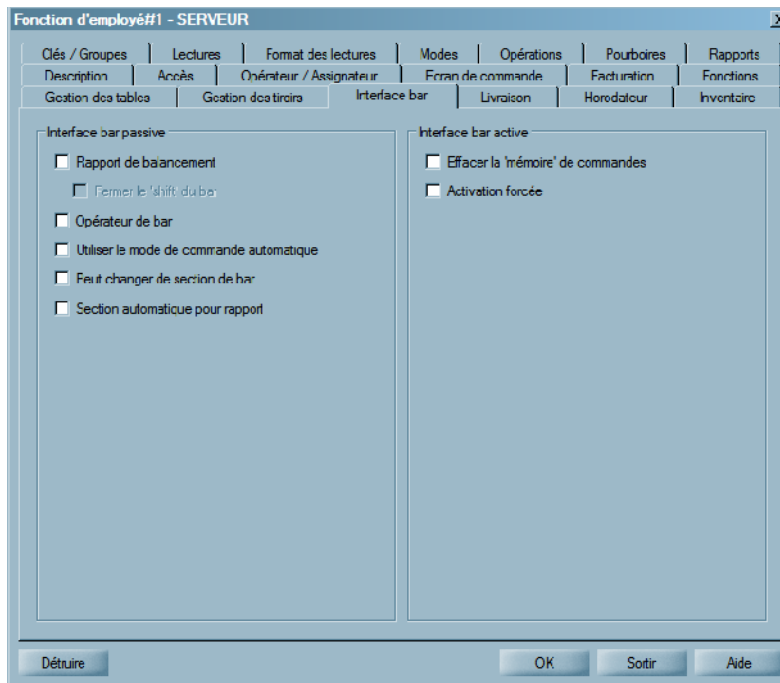
6. Comment effectuer la lecture des débitmètres

- Dans le menu Utilitaires, sélectionner Lecture des débitmètres,



7. Comment inscrire les fonctions des employés

- Ouvrir le module Contrôle des Caisses,
- Dans le menu Employés, sélectionner Dossiers de fonctions,
- Sélectionner le groupe d'employé désiré,
- Sélectionner l'onglet Interface Bar.



Interface bar passive :

- **Rapport de balancement** : permet de vérifier sur rapport de caisse les balancements.
- **Opérateur de bar** : uniquement pour les systèmes Azbar, l'opérateur de bar a accès aux commandes « effacer les commandes », « remise à zéro du système ».
- **Utiliser le mode de commande automatique** : s'utilise uniquement en service rapide (permet de couler avant de commander).
- **Peut changer de section de bar** : s'il y a plusieurs sections de bar permet à ce groupe d'employé de changer de section.
- **Section automatique pour rapport** : si cette option est cochée, une confirmation est demandée pour sortir les rapports pour une section en particulier ou pour toutes les sections.

Interface bar active :

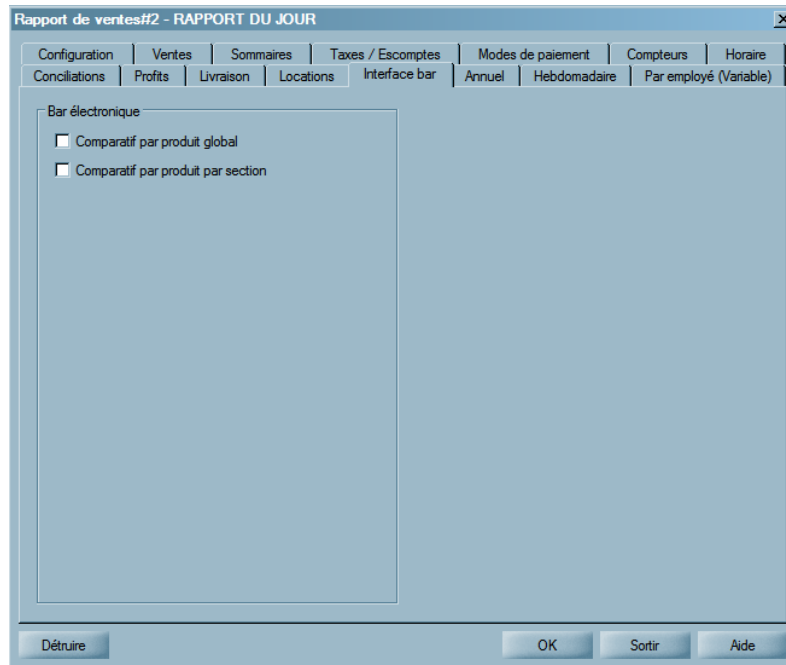
- **Effacer la mémoire des commandes** : donne l'accès d'effacer ce qui se trouve en mémoire.

- **Activation forcée** : si un problème survenait, permet de faire couler les bouchons sans avoir préalablement commander.

8. Comment sortir les rapports

- Ouvrir le module Contrôle des Caisses,
- Dans le menu Rapports, sélectionner Créateur de rapports...,
- Sélectionner l'onglet Interface bar,
- Sélectionner le rapport de votre choix :
 - **Comparatif par produit global** : permet d'obtenir un rapport comparatif entre ce qui a été commandé et ce qui a été coulé pour les produits sans tenir compte des différentes sections (si applicable).

Comparatif par produit par section : permet d'obtenir un rapport comparatif entre ce qui a été commandé et ce qui a été coulé pour les produits en tenant compte des différentes sections de bars.



Voilà qui complète le Module « Interface Bar ».